

- 1 Fontos szerepet kapott az általános világítás mellett a helyi világítás is
- 2 A lakásba belépve megnyílik a tér, és szinte a lakás részévé válik a természet



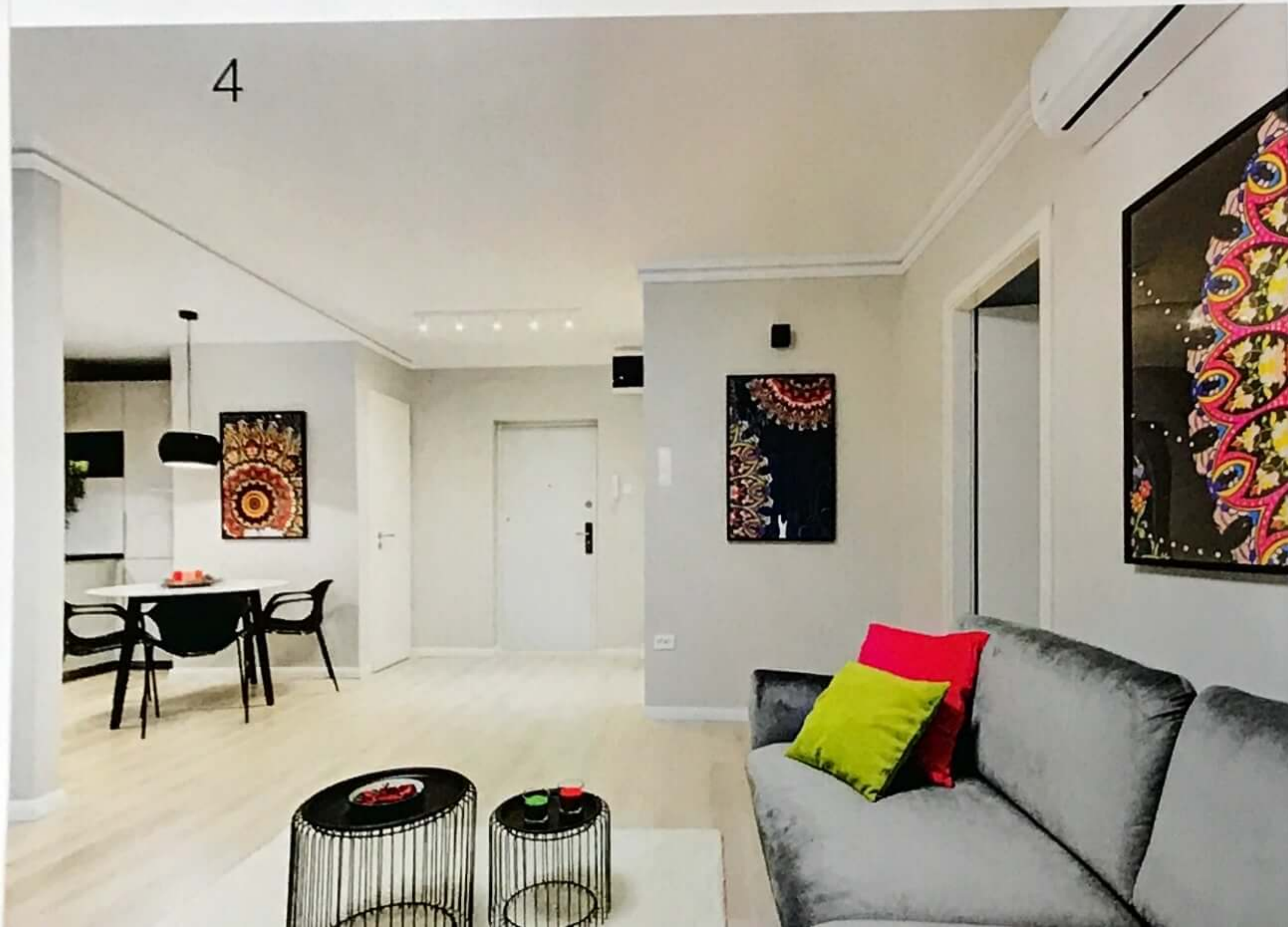
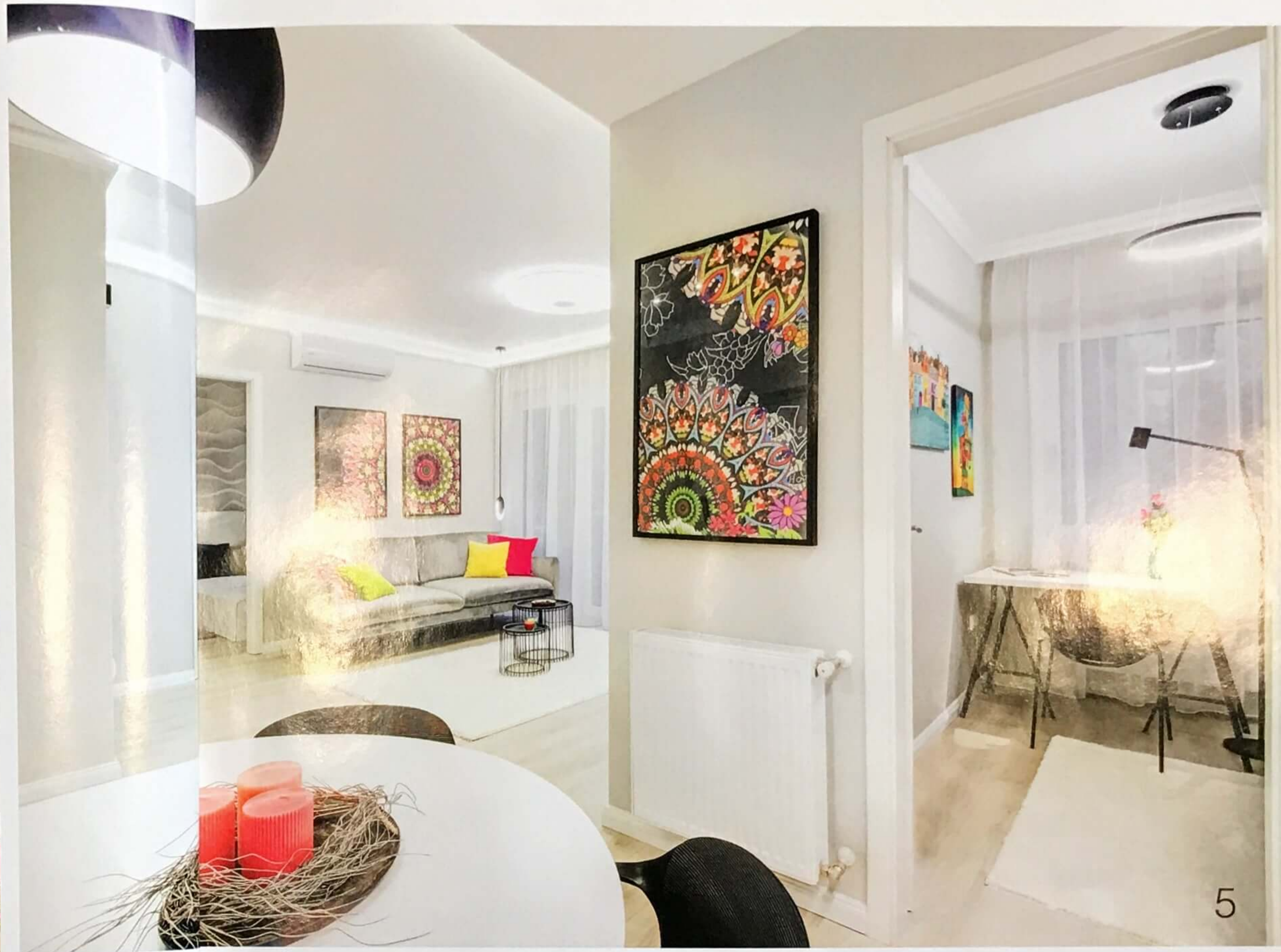
59+12 m<sup>2</sup>

## Tavasza télben

Fotózáskor még ugyancsak zúzmarások voltak a fák. Tartottunk attól, hogy nehéz lesz az idej első számba illő anyagot készíteni. Szerencsénkre azonban a lakás a borongós, szürke napon is tavaszi hangulatot sugárzott.

Lakberendezés és szöveg: Petyerák Katalin | Fotó: Borbély Levente

- 3 A falon lévő festmények sárga kékje visszaköszön a díspárnákon  
 4 A konyha és az étkező a nappali része, mégis külön egységet alkot  
 5 Egységbe fogják a teret a visszatérő színek és motívumok az összes helyiségben

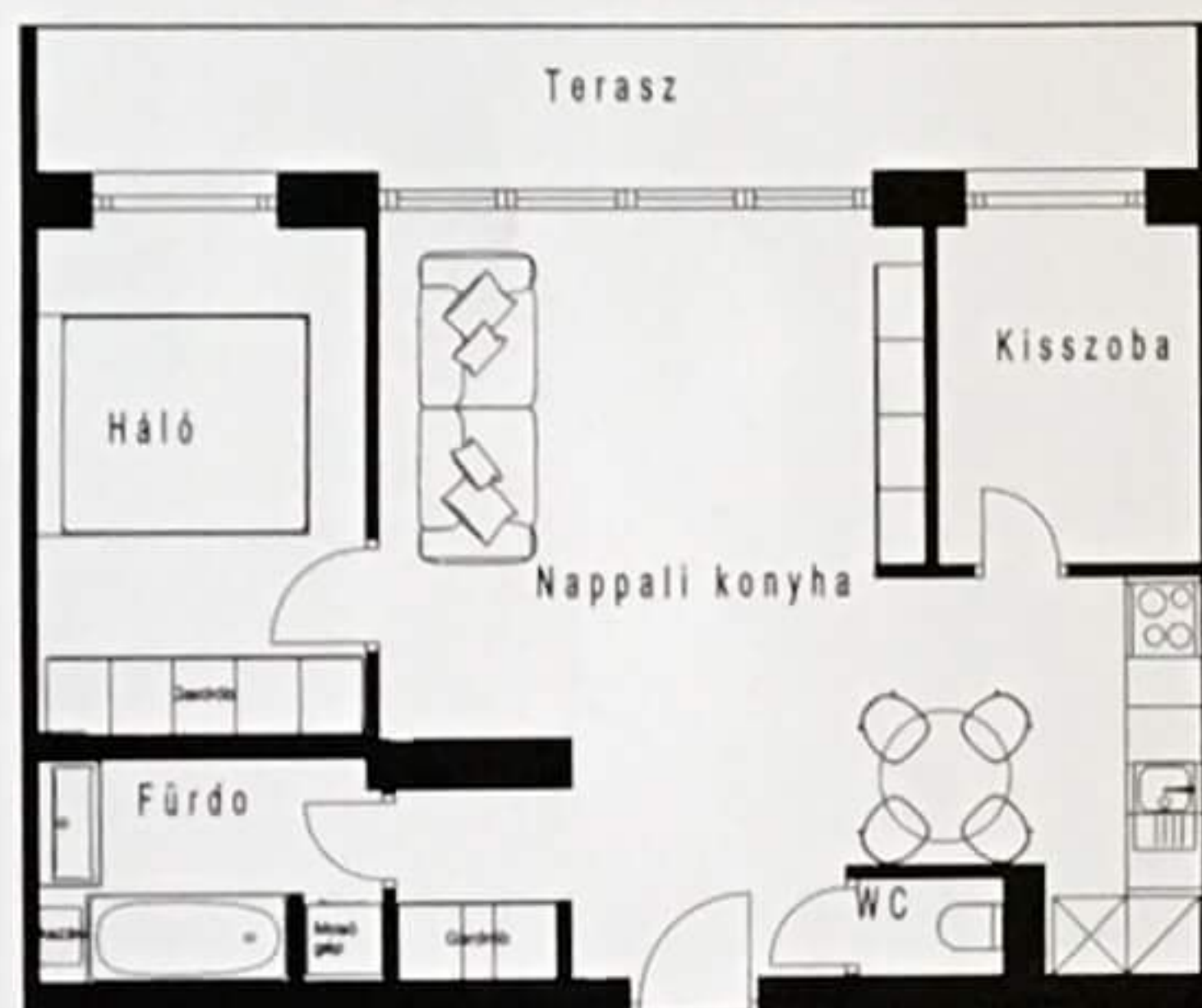


**É**sze sem vesszük néha, hogy mi az, ami bennünket egy látványban megszólít. Sokszor nem is tudjuk, miért érezzük magunkat vidámnak vagy lehangoltnak, nyugodtnak vagy izgatottnak. Ezért is fontos, hogy igyekezzünk olyan vizuális környezetet kialakítani, ami pozitív hatást gyakorol ránk és a velünk együtt élőkre.

Amikor egy otthon kialakítása a feladat, akkor a kontrasztokat keresem. Fény és árnyék, csillogó és bársonyos, megnyugtató és élénk színpárok és az arányok harmóniája. Arra is gondolni kell, hogy ez a hatás nem állandó. Például, amíg eleinte egy zöld színfolt egy ideig frissítő érzetet kelt, néhány évvel később már lehet, hogy megszokottá válik, és már nem azt a hatást váltja ki, amit szeretnénk.

Ilyenkor érdemes néhány dolgon változtatni. Véleményem szerint egy lakás tervezésénél ügyelni kell arra, hogy azok az anyagok, bútorok, amelyeket hosszabb ideig szeretnénk megtartani, ne legyenek nagyon hivalkodó színűek. A hangulatváltást a könnyebben cserélhető tárgyakkal, a textilekkel, képekkel, dekorációs elemekkel érhetjük el.

Ezek az alapelvek játszottak szerepet ennek a lakásnak a megtervezésében is. Alapszíneinek a fehérrel és egy meleg tónusú világosszürkét választottam. A monotonitást elkerülendő, ellenpontozásként antracit és fekete színű tárgyakat helyeztem a térbe. Ezekkel - hasonlóan a falon lévő képkeretekhez - meg lehetett alkotni a látvány struktúráját. Olyan ez, mint egy jól megszerkeszt-



- 6** Érdekes, szintén térhatású poszter került az ágy mögötti falra
- 7** Tükrös szekrény rejti a lakás gépészeti berendezéseit
- 8** Színes mandalákat ábrázoló képek teszik vidámmá és fiatalossá az egyébként monokróm színekkel kialakított lakást
- 9** Műfűvel borított terasz kapcsolja össze a nappalit az örökzöld kerttel

tett, kitöltendő űrlap. Értelmezhető rendszer, ami képes befogadni a változó tartalmat.

Ezt az alapot mindenképpen nagyon színes, nagyon élénk kiegészítővel szerettem volna felöltöztetni, ezért extrém színes, mandala jellegű faliképekből, színes párnákból és gyertyákból álló egyveleget állítottam össze.

Nekem ez most így tetszik, és remélem, hogy a lakás jövőbeli tulajdonosa is érteni, értékelni fogja ezt a játékos, tavaszi hangulatot. Ha a későbbiekben már megkopik ez az élmény, és a megváltozott élethelyzet vagy az izlésvilág módosulása megköveteli, viszonylag könnyen lehet újabb stílust belevinni. Például lágyabb, nyugalmasabb hatású lehet az egész enteriőr, ha a keretekbe letisztultabb grafikákat rakunk és a harsány kiegészítőket pasztellre cseréljük.

Ahogy az alaprajzon is látható, arra törekedtem, hogy a bejárati ajtón túl közvetlenül a szabadság érzése járjon át. Nem az, hogy a lépcsőházból egy zárt térbe érkezem, hanem inkább az, hogy egy új világ nyílik meg előttem. A szélesre tárható teraszajtókon túl, az üvegtáblákon át, az örökzöldekkel díszített kert is a nappali részévé vált. Ennek ellenpontjaként a két kisszoba inkább az elvonulást szolgálja, megszűri a külvilágot.