

NEMESEN, *bronzba hajló arannyal*

A történelmi környezet, a Budai Vár közelsége sugallta a lakberendező vonzódását az arany különböző árnyalataihoz a Logodi utcai 78 négyzetméteres lakás felújításánál.

SZÖVEG **PETYERÁK KATALIN**
FOTÓ **BORBÉLY LEVENTE**

A nappali-étkező részbe ellentézőként választotta a lakberendező az érett sárga étkezőszékeket és a világos bézs szőnyeget.

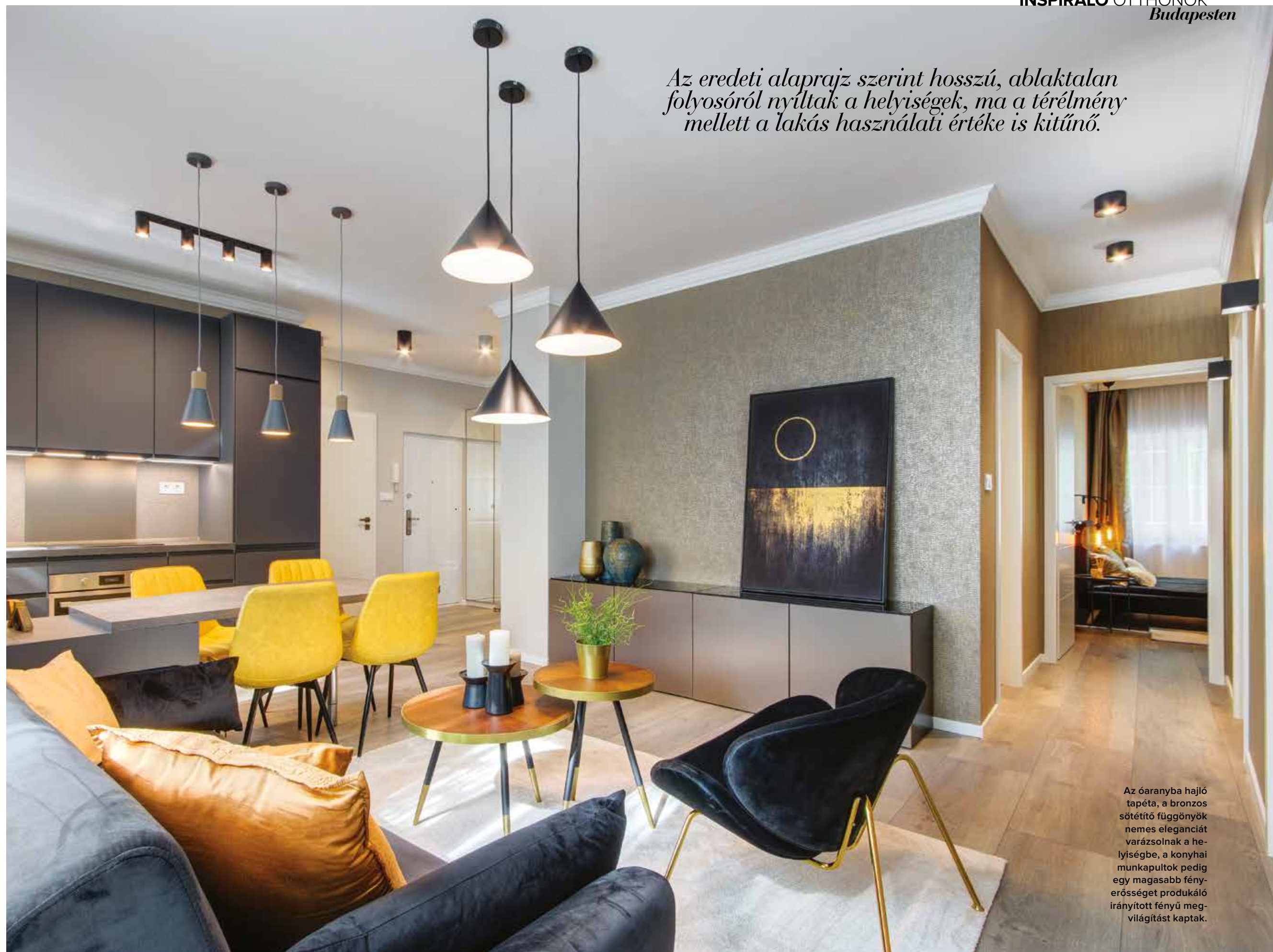
A Logodi utca a Budavári Palota támfal-rendszerére épült. Ez már itt a polgári negyed, ahol Babits és Kosztolányi is élt egy ideig. Körülbelül 10-12 méterrel vagyunk magasabban, mint a vele párhuzamosan futó forgalmas Attila út, de ide már nem hallatszik fel az út zaja. Történelmi falak és nehéz lombú fák adják meg az alaphangulatot.

A jó karban lévő ház az ötvenes években készülhetett el. Hogy is van ez? A földszinten megyünk be a lakásba, és kinézve az ablakon, a harmadik emeletre érkezünk. Kilépve az udvar felőli erkélyre, már érthető ez a furcsa dimenzió, amelyik egyik oldalról nagyon kényelmes, de mégis az emeleti szabadság élményét adja. Az eredeti alaprajz a mai igényekhez képest eléggé szerencsétlen volt. Egy nyolc méter hosszú ablaktalan folyosóról nyíltak sorban a helyiségek, majd egy középső átjáró szobácskából nyílt egy kicsit a tér az utcai és a vele szembeni udvari hálószobára. A falak vastagságából és a mennyezet szerkezetéből ki lehetett következtetni, hogy itt szinte minden válaszfal bontható és áthelyezhető. Éreztem, hogy néhány fal eltolásával egy nagyon élhető, akár három hálószobás lakást is lehetne a 78 négyzetméterből varázsolni.

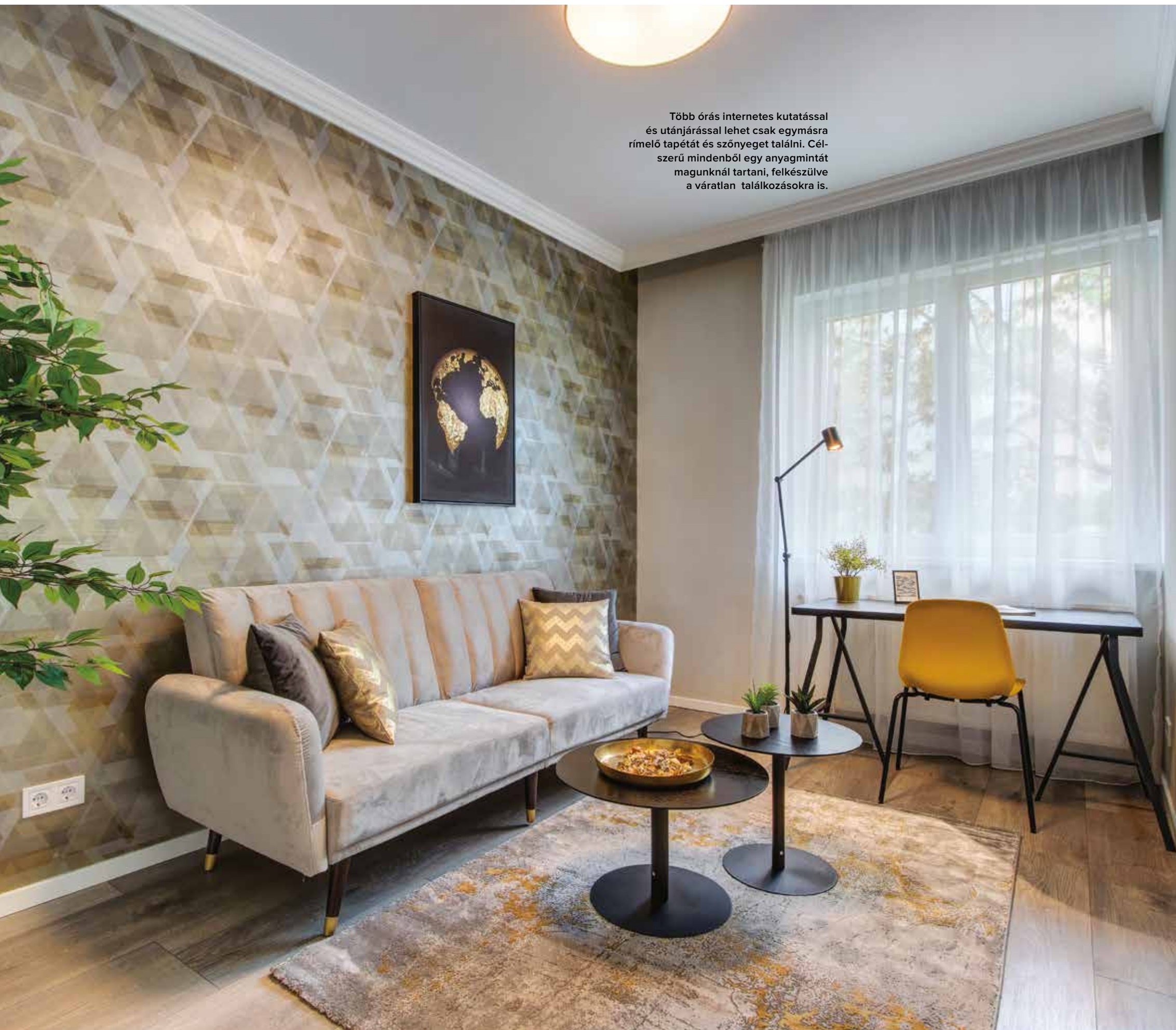
Nem tudom ki, hogy van vele, de ilyenkor én már alig várom, hogy felmérjem és gépbe vigyem a kiindulási alaprajzot, hogy elkezdhessem tologatni a falakat, úgy ahogy azt elképzeltem. Az a sorsdöntő kérdés, hogy a valós méretek kiadják-e azt az optimális alaprajzot, amelyik a legnagyobb használati értéket adja. A koncepcióm az volt, hogy az előtérbe lépve, a konyhai étkező és nappali funkciókat ellátó nagyobb egybenített térbe érkezünk. A hálólhelyiségek, amelyek akár gyerekszobaként, dolgozóként, vagy vendégszobaként is berendezhetők a nappalin keresztül közelíthetők meg. Ebben az esetben, amikor három hálólhelyiség lakóit kell kiszolgálni, kevés lehet az az egy viszonylag távoli fürdőszoba. Az itteni adottságok lehetővé tették még egy, a volt közlekedő folyosó helyére berakott zuhanyzós fürdő kialakítását. Ez az új alaprajz már csak arra várt, hogy megkapja a helyiségeként különböző, de egymással mégis harmonizáló arculatot.

A történelmi környezet, a Budai Vár közelsége sugallhatta az arany különböző árnyalataihoz való vonzódásomat ebben a munkában. Már több mint egy éve találtam az interneten a fekete hátterű afrikai női fejet, hangsúlyos arany ajkakkal és szemhéjjal. Ennek bronzba hajló arany színe lett a vezérmotívum ebben a lakásban, és ehhez igazodott a nappali többi látvány-eleme, amelyben az élénkebb színek sötétebb háttér mellett mutatják meg igazi énjüket. ♦

Az eredeti alaprajz szerint hosszú, ablaktalan folyosóról nyíltak a helyiségek, ma a térélmény mellett a lakás használati értéke is kitűnő.



Az óaranyba hajló tapéta, a bronzos sötétítő függönyök nemes eleganciát varázsolnak a helyiségbe, a konyhai munkapultok pedig egy magasabb fényerősséget produkáló irányított fényű megvilágítást kaptak.



Több órás internetes kutatással és utánjárással lehet csak egymásra rímelő tapétát és szőnyeget találni. Célszerű mindenből egy anyagmintát magunknál tartani, felkészülve a váratlan találkozásokra is.



A volt közlekedő-folyosó helyén kialakított zuhanyzós fürdőszoba szigorú fekete-fehérijét csak a sárga textilek teszik játékosabbá.

Az általános és helyi világítás mellett hangsúlyos szerep jut a díszítő fényeknek is. Ezek az „Edison” lámpák most élék fénykorukat.

A bronzos hatás megjelenik a hálóhelyiség kiegészítőiben is, nyomokban a tapétában és egyéb dekorációs elemekben,

A lakás eredeti, nagyobb méretű kádás fürdőszobájában a rozsdás-metálos kerámia burkolatban köszön vissza a nappaliban elindított hangulat,



Hiszem, hogy a bennünket körbevevő környezet harmóniája energetizálja, segíti a benne lévők jobb közérzetét. Egy lakás funkcióit és látványelemeit úgy kell megkomponálni, hogy az kisebb változtatásokkal hosszú távon is ki tudják szolgálni a benne élőket.
Petyerák Katalin lakberendező

NÍVÓSAROK

Lakberendező Petyerák Katalin Tel.: 20/968 6946 www.pkhome.hu
[facebook/kpetyerakhome](https://www.facebook.com/kpetyerakhome) [instagram/pkhome.design](https://www.instagram.com/pkhome.design)
Padlóburkolat – Cersanit (Steel Nero) KERKO Hungária Zrt.
www.csempemania.hu/bemutatotermekek

